

**Analiza stanu gospodarki odpadami
komunalnymi na terenie Gminy
Suchań
w okresie od 1.01.2014 r. do
31.12.2014 r.**

Wstęp

W 2014 roku zgodnie z ustawą o utrzymaniu czystości i porządku w gminach z dnia 13 września 1996 r. (Dz. U. z 2013 r. poz. 1399 ze zm.) odbiór odpadów komunalnych i ich zagospodarowanie realizowane były przez Miejskie Przedsiębiorstwo Gospodarki Komunalnej Sp. z o.o., wyłonionej w trybie przetargu nieograniczonego.

Poniżej przeanalizowano zagadnienia zgodnie z art. 9tb ustawy o utrzymaniu czystości i porządku w gminach.

I. Możliwości przetwarzania zmieszanych odpadów komunalnych, odpadów zielonych oraz pozostałości z sortowania odpadów komunalnych przeznaczonych do składowania.

Nie ma możliwości przetwarzania zmieszanych odpadów komunalnych, odpadów zielonych oraz pozostałości z sortowania odpadów komunalnych przeznaczonych do składowania na terenie gminy Suchań. Zgodnie z umową odpady te przekazywane były do instalacji wskazanych w Wojewódzkim Planie Gospodarki Odpadami.

II. Potrzeby inwestycyjne związane z gospodarowaniem odpadami komunalnymi.

W ramach wywiązania się z ustawowego obowiązku zapewnienia porządku i czystości na terenie gminy został utworzony gminny punkt zbierania odpadów komunalnych. Odpady komunalne z terenu Gminy przyjmowane są nieodpłatnie od właścicieli nieruchomości. Mieszkańcy samodzielnie dostarczają odpady do punktu selektywnej zbiórki odpadów komunalnych. Potrzeby inwestycyjne w dalszej perspektywie wymagają przede wszystkim rozbudowy punktu selektywnego zbierania odpadów komunalnych, a w szczególności zakupu pojemników oraz wyposażenia wiaty na terenie punktu w dodatkowe ściany zabezpieczające przed kradzieżą i niszczeniem elektroodpadów zgromadzonych na terenie punktu. Brak jest konkretnych szacunków na temat nakładów finansowych do poniesienia w celu realizacji w/w zadań.

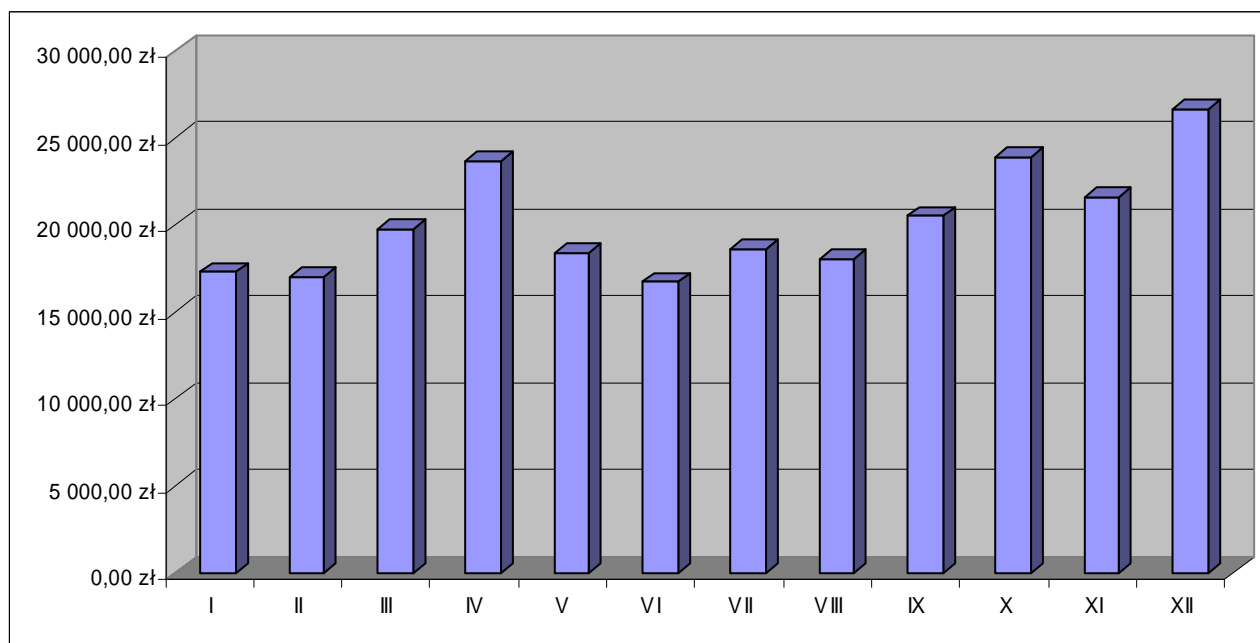
III. Koszty poniesione w związku z odbieraniem, odzyskiem, recyklingiem i unieszkodliwianiem odpadów komunalnych.

Zestawienie nr. 1. Koszty poniesione w związku z odbieraniem, odzyskiem, recyklingiem i unieszkodliwianiem odpadów komunalnych w 2014 r.

Miesiąc	Kwota	
I	17322,44 zł	brutto
II	16993,94 zł	brutto
III	19772,28 zł	brutto
IV	23693,43 zł	brutto
V	18425,91 zł	brutto
VI	16734,85 zł	brutto
VII	18629,49 zł	brutto
VIII	18018,76 zł	brutto
IX	20507,94 zł	brutto
X	23931,71 zł	brutto
XI	21602,16 zł	brutto
XII	26679,99 zł	brutto

Łącznie za rok 2014 koszty związane z odbiorem i zagospodarowaniem odpadów komunalnych odebranych z nieruchomości zamieszanych na terenie gminy suchań wyniosły 242 312, 90 zł

Zestawienie nr. 2. Wykres z kosztów poniesione w związku z odbieraniem, odzyskiem, recyklingiem i unieszkodliwianiem odpadów komunalnych w 2014 r.



Na przedstawionym zestawieniu widoczny jest znaczny wzrost kosztów w miesiącu kwietniu oraz grudniu, spowodowany zwiększeniem ilości odbieranych odpadów w okresie Świąt Wielkanocnych i Bożego Narodzenia.

IV. Liczba mieszkańców:

Liczba osób zameldowanych w gminie na dzień 31.12.2014 r.: 4255

Liczba mieszkańców według deklaracji: 3408

Zestawienie nr 3. Ilość osób zamieszkałych na terenie gminy Suchań według złożonych deklaracji z podziałem na osoby i gospodarstwa segregujące i nie segregujące odpady (stan na dzień 31.12.2014 r.)

Miejscowość	Osoby		Gospodarstwa				Liczba mieszkańców miejscowości	Procentowa ilość osób segregujących odpady
	Segregujący	Nie-segregujący	Segregujące		Nie-Segregujące			
			Ilość	Osoby	Ilość	Osoby		
Suchań	704	451	2	12	1	8	1175	60,94%
Wapnica	390	82	3	18	-	-	490	83,27%
Brudzewice	242	67	12	83	-	-	392	82,91%
Żukowo	182	36	4	27	1	7	252	82,94%
Suchanówko	181	22	2	13	-	-	216	89,81%
Tarnowo	102	58	5	32	-	-	192	69,79%
Sadłowo	154	15	2	12	-	-	181	91,71%
Słodkowo	90	11	2	13	-	-	114	90,35%
Nosowo	120	11	5	36	1	6	173	90,17%
Modrzewo	101	11	2	11	-	-	123	91,06%
Słodkówko	48	22	-	-	-	-	70	68,57%
Suchanki	18	12	-	-	-	-	30	60,00%
Razem	2332	798	39	257	3	21	3408	75,97%

Spośród 3408 osób objętych systemem odbioru odpadów:

- 1) 2589 zamieszkuje gospodarstwa deklarujące segregację tj. 76%,
- 2) 819 zamieszkuje gospodarstwa deklarujące nie segregację tj. 24%.

V. Liczba właścicieli nieruchomości, którzy nie zawarli umowy, o której mowa w art. 6 ust. 1, w imieniu których gmina powinna podjąć działania, o których mowa w art. 6 ust. 6–12 ustawy o utrzymaniu czystości i porządku w gminach.

Z nieruchomości niezamieszkałych t.j. działalności gospodarcze, 96% podmiotów posiada zawarte umowy z firmą odbierającą odpady. Od działalności gospodarczych odebrano 192 tony zmieszanych odpadów komunalnych.

VI. Ilość odpadów komunalnych wytwarzanych na terenie gminy.

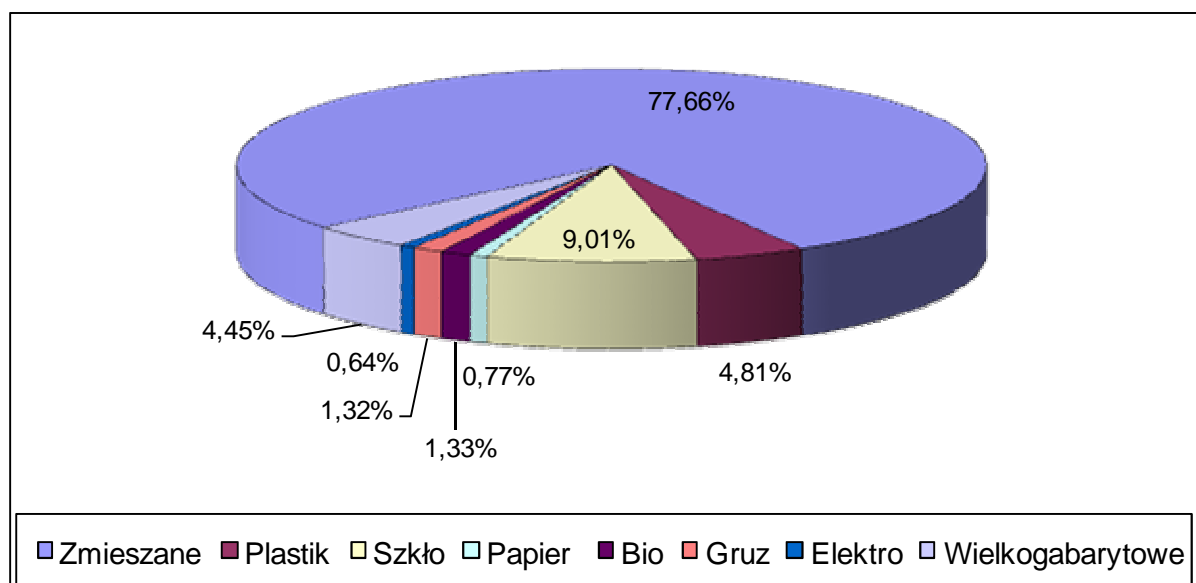
Z terenu gminy Suchań odpady odbierane są z dwóch rodzajów nieruchomości to jest z nieruchomości zamieszkałych oraz nieruchomości niezamieszkałych:

1. W 2014 r. z nieruchomości zamieszkałych odebranych zostało 674 ton odpadów komunalnych, szczegółowy podział zebranych odpadów przedstawia zestawienie nr 1.

Zestawienie nr 4. Ilości i rodzaj zebranych odpadów komunalnych w kolejnych miesiącach 2014 roku w tonach zebranych z nieruchomości zamieszkałych.

Miesiąc	Zmieszane	Plastik	Szkło	Papier	Bio	Gruz	Elektro	Wielko- gabarytowe
Styczeń	37,44	1,48	3,54	x	x	x	x	x
Luty	36,73	2,18	15,04	0,84	0,9	0,64	x	x
Marzec	42,735	1,96	4,64	0,48	1,58	x	x	1,52
Kwiecień	51,21	2,06	x	x	x	x	x	x
Maj	39,825	4,12	7,7	0,72	x	2,26	3,14	12,16
Czerwiec	36,17	2,1	6,4	0,6	0,9	x	x	x
Lipiec	40,265	2,34	2,8	1,24	1,14	x	x	x
Sierpień	38,945	5	5,5	x	0,48	0,06	x	2
Wrzesień	44,325	4,7	x	x	1,28	x	x	1,32
Październik	51,726	2,48	x	1,3	1,18	1	1,18	12,98
Listopad	46,69	1,76	15,16	x	0,88	4,96	x	x
Grudzień	57,665	2,26	x	x	0,66	x	x	x
Suma	523,726	32,44	60,78	5,18	9	8,92	4,32	29,98

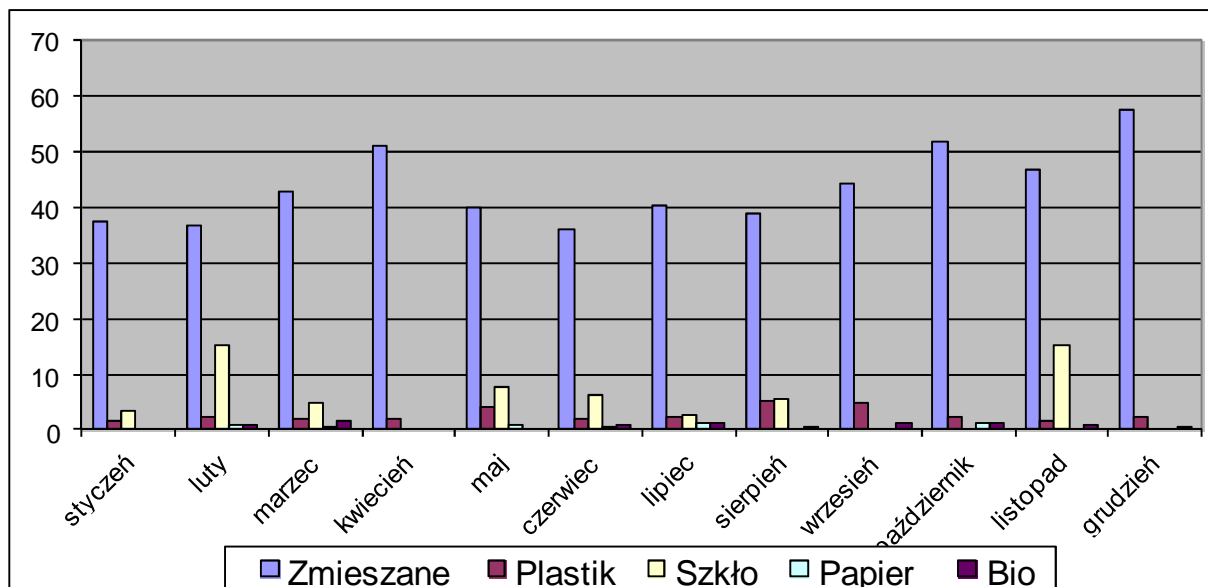
Zestawienie nr 5. Procentowy udział poszczególnych frakcji odpadów komunalnych odebranych z terenu Gminy Suchań.



Z ogólnodostępnych pojemników typu „dzwon” oraz GPZO w Suchaniu odebrano 150,62 ton odpadów selektywnie zbieranych. Poziom recyklingu za 2014 rok wyniósł 23% w

stosunku do szacowanych ilości wytworzonych odpadów komunalnych wg Krajowego Planu Gospodarki Odpadami.

Zestawienie nr 6. Ilości odebranych odpadów zmieszanych i gromadzonych selektywnie w poszczególnych miesiącach 2014 roku.



Średnia miesięczna ilość odebranych zmieszanych odpadów komunalnych wynosi 43,64 ton. Na przedstawionym zestawieniu widoczny jest znaczny wzrost ilości zmieszanych odpadów komunalnych odbieranych w miesiącu kwiecień oraz grudzień. Tak znaczny wzrost masy odpadów w tych dwóch miesiącach spowodowany jest wzmożoną konsumpcją w okresie Świąt Wielkanocnych i Bożego Narodzenia.

2. W 2014 r z nieruchomości niezamieszkałych odebrano 192 tony zmieszanych odpadów komunalnych.

VII. Ilości zmieszanych odpadów komunalnych, odpadów zielonych oraz pozostałości z sortowania odpadów komunalnych przeznaczonych do składowania odbieranych z terenu gminy;

W 2014 r. do składowania (proces odzysku D5) przeznaczono 0,6 ton zmieszanych odpadów komunalnych (20 03.01) oraz 351,7 ton odpadów (19 12 12) powstałych w procesie odzysku (R12) z 716,75 ton zebranych zmieszanych odpadów komunalnych (20 03 01).