



**Analiza stanu gospodarki odpadami
komunalnymi na terenie Gminy
Suchań
w okresie od 1.01.2016 r. do
31.12.2016 r.**

Wstęp

W 2016 roku zgodnie z ustawą o utrzymaniu czystości i porządku w gminach z dnia 13 września 1996 r. (t.j. Dz. U. z 2016 r. poz. 250) odbiór odpadów komunalnych i ich zagospodarowanie realizowane były przez Miejskie Przedsiębiorstwo Gospodarki Komunalnej Sp. z o.o., wyłonionej w trybie przetargu nieograniczonego.

Poniżej przeanalizowano zagadnienia zgodnie z art. 9tb ustawy o utrzymaniu czystości i porządku w gminach.

I. Możliwości przetwarzania zmieszanych odpadów komunalnych, odpadów zielonych oraz pozostałości z sortowania odpadów komunalnych przeznaczonych do składowania.

Nie ma możliwości przetwarzania zmieszanych odpadów komunalnych, odpadów zielonych oraz pozostałości z sortowania odpadów komunalnych przeznaczonych do składowania na terenie gminy Suchań. Zgodnie z umową odpady te przekazywane były do instalacji wskazanych w Wojewódzkim Planie Gospodarki Odpadami – Instalacja mechaniczno-biologicznego przetwarzania odpadów komunalnych, Łęczycza, 73-112 Stara Dąbrowa.

II. Potrzeby inwestycyjne związane z gospodarowaniem odpadami komunalnymi.

W ramach wywiązania się z ustawowego obowiązku zapewnienia porządku i czystości na terenie gminy został utworzony gminny punkt zbierania odpadów komunalnych. Odpady komunalne z terenu Gminy przyjmowane są nieodpłatnie od właścicieli nieruchomości. Mieszkańcy samodzielnie dostarczają odpady do punktu selektywnej zbiórki odpadów komunalnych. Potrzeby inwestycyjne w dalszej perspektywie wymagają przede wszystkim rozbudowy punktu selektywnego zbierania odpadów komunalnych, a w szczególności zakupu pojemników oraz wyposażenia wiaty na terenie punktu w dodatkowe ściany zabezpieczające przed kradzieżą i niszczeniem elektroodpadów zgromadzonych na terenie punktu.

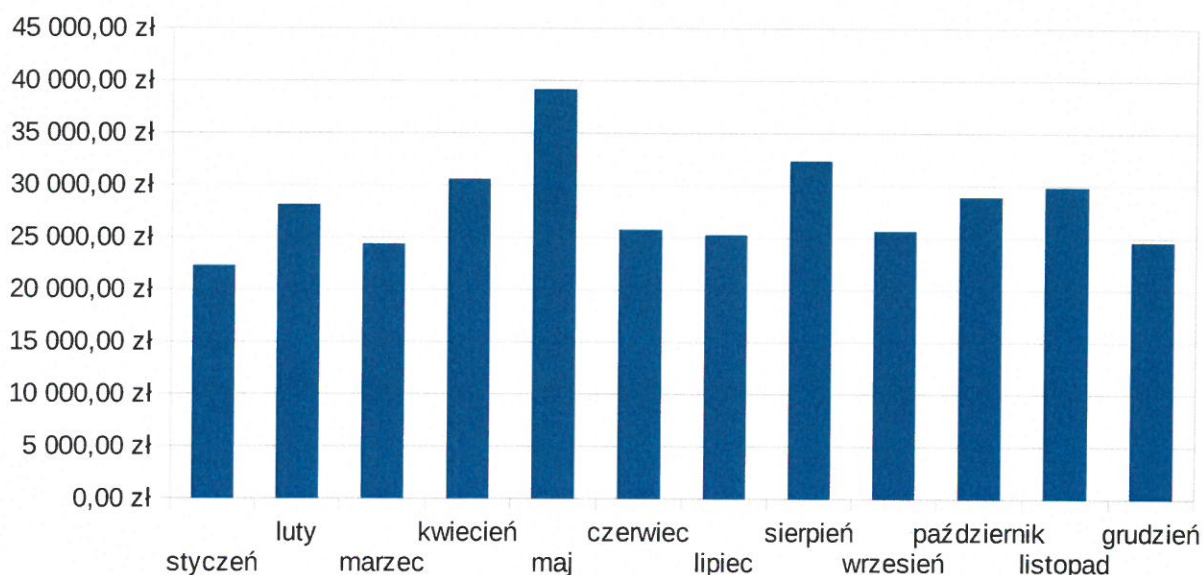
III. Koszty poniesione w związku z odbieraniem, odzyskiem, recyklingiem i unieszkodliwianiem odpadów komunalnych.

Zestawienie nr. 1. Koszty poniesione w związku z odbieraniem, odzyskiem, recyklingiem i unieszkodliwianiem odpadów komunalnych w 2016 r.

Miesiąc	Kwota	
I	22 280,18 zł	brutto
II	28 127,09 zł	brutto
III	24 384,46 zł	brutto
IV	30 580,20 zł	brutto
V	39 160,58 zł	brutto
VI	25 761,24 zł	brutto
VII	25 268,54 zł	brutto
VIII	32 349,46 zł	brutto
IX	25 658,86 zł	brutto
X	28 940,33 zł	brutto
XI	29 844,72 zł	brutto
XII	24 609,74 zł	brutto

Łącznie za rok 2016 koszty związane z odbiorem i zagospodarowaniem odpadów komunalnych odebranych z nieruchomości zamieszanych na terenie gminy Suchań wyniosły 336 965,40 zł

Zestawienie nr. 2. Wykres z kosztów poniesione w związku z odbieraniem, odzyskiem, recyklingiem i unieszkodliwianiem odpadów komunalnych w 2016 r.



Na przedstawionym zestawieniu widoczny jest znaczny wzrost kosztów w miesiącu maj, spowodowany odbiorem 33 ton odpadów wielkogabarytowych. Natomiast wzrost kosztów w miesiącu sierpień, spowodowany był odbiorem blisko 20 ton szkła.

IV. Liczba mieszkańców:

Liczba osób zameldowanych w gminie na dzień 31.12.2016 r.: 4209

Liczba mieszkańców według deklaracji: 3256

Zestawienie nr 3. Ilość osób objętych systemem gospodarowania odpadami z terenu gminy Suchań z podziałem na osoby i gospodarstwa segregujące i nie segregujące odpady (według złożonych deklaracji - stan na dzień 31.12.2016 r.)

Miejscowość	Osoby		Gospodarstwa				Liczba mieszkańców miejscowości	Procentowa ilość osób segregujących odpady
	Segregujący	Nie-segregujący	Segregujące		Nie-Segregujące			
			Ilość	Osoby	Ilość	Osoby		
Suchań	739	340	5	31	3	20	1130	68,14%
Wapnica	404	51	2	11			466	89,06%
Brudzewice	237	46	13	92			375	87,73%
Żukowo	202	7	5	32			241	97,10%
Suchanówko	166	17	3	21			204	91,67%
Tarnowo	109	42	5	32			183	77,05%
Sadłowo	153	7	2	12			172	95,93%
Słodkowo	92	6	1	7			105	94,29%
Nosowo	107	11	8	56			174	93,68%
Modrzewo	94	1	3	20			115	99,13%
Słodkówko	43	13	1	7			63	79,37%
Suchanki	10	12	1	6			28	57,14%
Razem	2356	553	49	327	3	20	3256	82,40%

Spośród 3256 osób objętych systemem odbioru odpadów:

- 1) 2683 zamieszkuje gospodarstwa deklarujące segregację tj. 82,4 %,
- 2) 573 zamieszkuje gospodarstwa deklaruujące nie segregację tj. 17,6 %.

W odniesieniu do roku 2015 (segregujących było 84%) liczba osób segregujących zmniejszyła się o 117.

V. Liczba właścicieli nieruchomości, którzy nie zawarli umowy, o której mowa w art. 6 ust. 1, w imieniu których gmina powinna podjąć działania, o których mowa w art. 6 ust. 6–12 ustawy o utrzymaniu czystości i porządku w gminach.

Z nieruchomości niezamieszkałych t.j. działalności gospodarcze., 99% podmiotów posiada zawarte umowy z firmą odbierającą odpady. Od działalności gospodarczych odebrano 210 ton zmieszanych odpadów komunalnych.

VI. Ilość odpadów komunalnych wytwarzanych na terenie gminy.

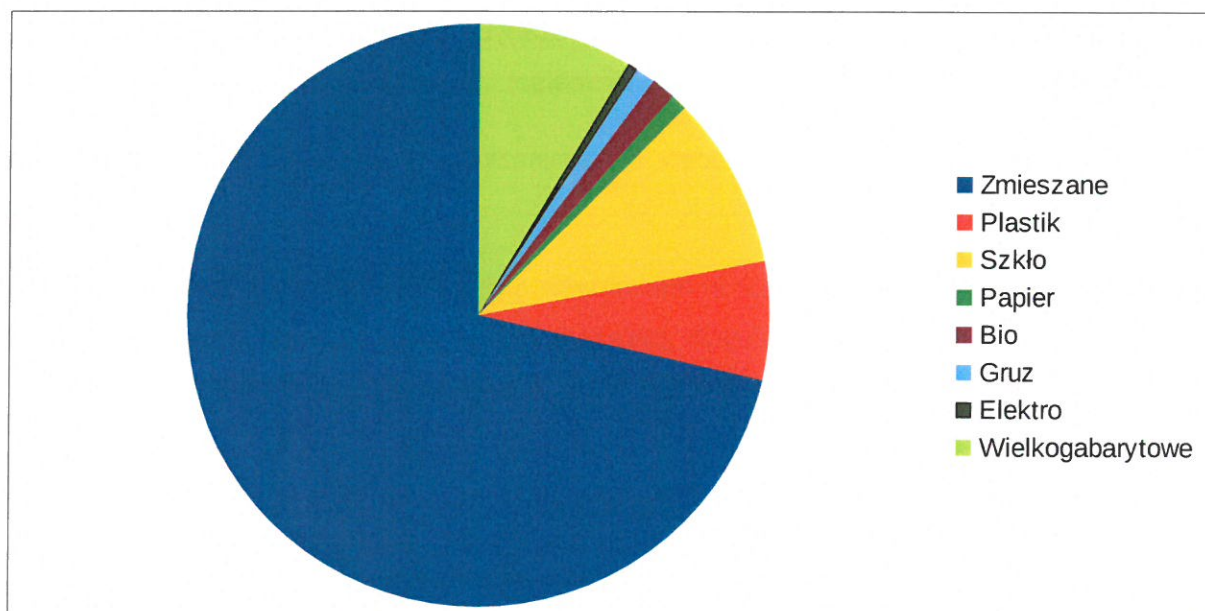
Z terenu gminy Suchań odpady odbierane są z dwóch rodzajów nieruchomości to jest z nieruchomości zamieszkałych oraz nieruchomości niezamieszkałych:

1. W 2016 r. z nieruchomości zamieszkałych odebranych zostało 726,42 ton odpadów komunalnych, szczegółowy podział zebranych odpadów przedstawia zestawienie nr 4.

Miesiąc	Zmieszane	Plastik	Szkło	Papier	Bio	Gruz	Elektro	Wielko-gabarytowe
Styczeń	41,76	2,34	-	-	-	-	-	-
Luty	43,82	3,06	8,48	0,7	0,92	4,3	-	-
Marzec	44,59	3,26	-	0,76	0,68	-	-	-
Kwiecień	50,45	3,26	7,12	-	0,96	-	-	3,16
Maj	42,61	2,82	3	-	-	-	2,8	33,08
Czerwiec	42,35	4,94	6,94	1,32	0,9	-	-	-
Lipiec	43,41	3,4	5,72	1,12	-	-	-	-
Sierpień	44,69	5,36	19,72	-	-	3,04	-	2,54
Wrzesień	26,19	3,22	2,34	0,94	1	-	1,26	22,02
Październik	48,77	5,34	4,38	0,62	1,32	0,74	-	0,44
Listopad	47,55	3,14	12,04	-	4,06	-	-	-
Grudzień	42,91	7,52	-	1,24	-	-	-	-
Suma	519,1	47,66	69,74	6,7	9,84	8,08	4,06	61,24

Zestawienie nr 4. Ilości i rodzaj zebranych odpadów komunalnych w kolejnych miesiącach 2016 roku w tonach zebranych z nieruchomości zamieszkałych.

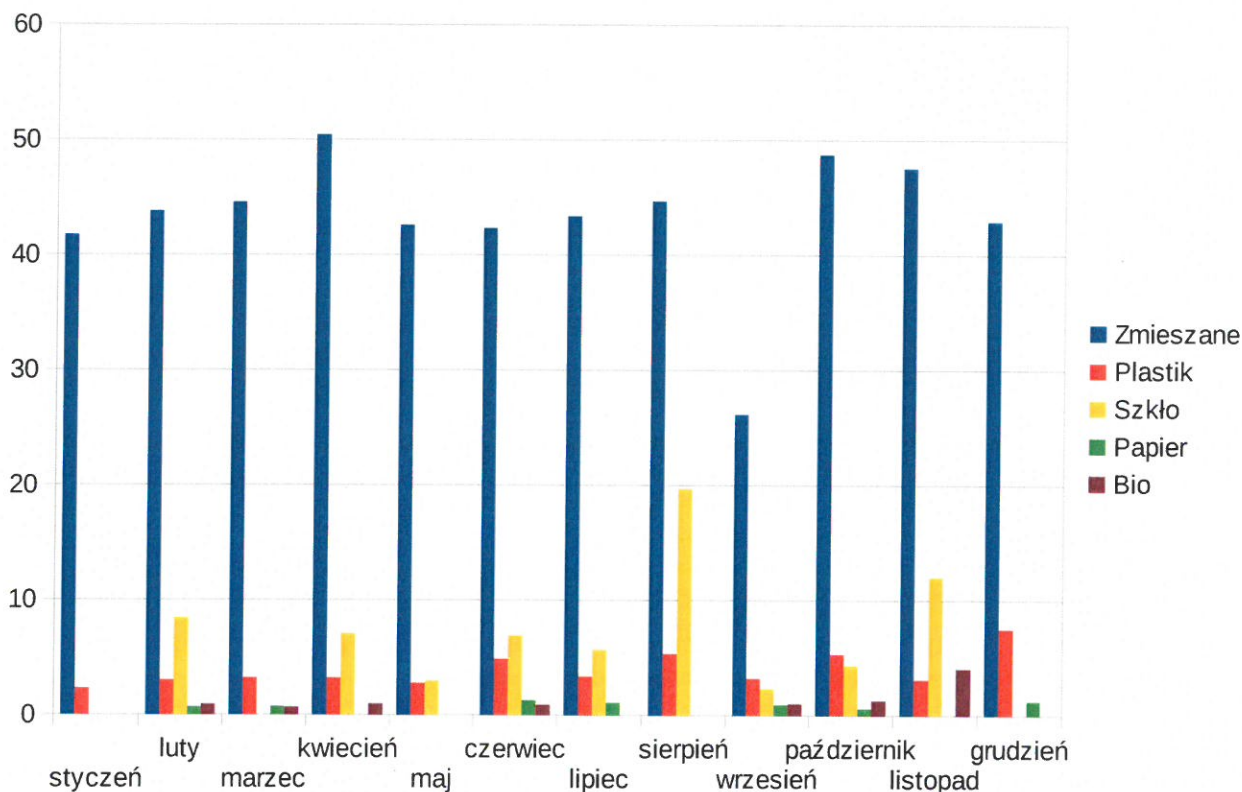
Zestawienie nr 5. Procentowy udział poszczególnych frakcji odpadów komunalnych odebranych z terenu Gminy Suchań.



Z ogólnodostępnych pojemników typu „dzwon” oraz z GPZO w Suchaniu odebrano 207,32 tony odpadów selektywnie zbieranych. Poziom recyklingu za 2016 rok wyniósł 31,21 %

w stosunku do szacowanych ilości wytworzonych odpadów komunalnych wg Krajowego Planu Gospodarki Odpadami.

Zestawienie nr 6. Ilości odebranych odpadów zmieszanych i gromadzonych selektywnie w poszczególnych miesiącach 2016 roku.



Średnia miesięczna ilość odebranych zmieszanych odpadów komunalnych wynosi 42,21 ton i nie odbiega od roku 2015 (43,41 ton na miesiąc).

2. W 2016 r. z nieruchomości niezamieszkałych odebrano 210 ton zmieszanych odpadów komunalnych.

VII. Ilości zmieszanych odpadów komunalnych, odpadów zielonych oraz pozostałości z sortowania odpadów komunalnych przeznaczonych do składowania odbieranych z terenu gminy;

W 2016 r. do składowania (proces D5) przekazano 392,851 ton odpadów (19 05 99) powstałych w procesie odzysku (od R1 do R13) z 738,860 ton przyjętych przez ZZO Stargard Sp. z o.o. zmieszanych odpadów komunalnych (20 03 01). Przyjęto też 32,440 ton odpadów ulegających biodegradacji (20 02 01) które w całości poddano recyklingowi w procesie R13 oraz R3 (kompostowanie).

BURMISTRZ

Stanisława Bodnar